

CONFORMITE REGLEMENTAIRE DE L ENTREPOT EXISTANT

Arrêté du 11/04/17 relatif aux prescriptions générales applicables aux entrepôts couverts soumis à la rubrique 1510, y compris lorsqu'ils relèvent également de l'une ou plusieurs des rubriques 1530, 1532, 2662 ou 2663 de la nomenclature des installations classées pour la protection de l'environnement (A compter du 1er janvier 2021, l'intitulé devient " relatif aux prescriptions générales applicables aux entrepôts couverts soumis à la rubrique 1510 "

L'ANNEXE II ci-dessous a été mis à jour en prenant en compte le point III de l'annexe V de ce même arrêté relative aux installations existantes dont la demande d'enregistrement a été présentée entre le 17 avril 2010 et le 1er juillet 2017, ou régulièrement mis en service entre le 17 avril 2010 et le 1er juillet 2017. Cette annexe précise que ces installations sont soumises à l'ensemble des dispositions du présent arrêté, à l'exception des prescriptions du tableau ci-dessous qui demeurent applicables sauf demande contraire de l'exploitant en lieu et place des dispositions correspondantes de l'annexe II.

Annexe II : Prescriptions générales applicables aux installations classées pour la protection de l'environnement soumises à [la rubrique 1510](#)

1. Dispositions générales

1.1. Conformité de l'installation

L'installation est implantée, réalisée et exploitée conformément aux plans et documents joints au dossier de déclaration, d'enregistrement ou d'autorisation.

1.2. Contenu du dossier

L'exploitant établit et tient à jour un dossier comportant les éléments suivants :

- une copie de la demande de déclaration, d'enregistrement ou d'autorisation et du dossier qui l'accompagne ;
- ce dossier tenu à jour et daté en fonction des modifications apportées à l'installation ;
- l'étude de flux thermique prévue au point 2 pour les installations soumises à déclaration, le cas échéant ; - la preuve de dépôt de déclaration ou l'arrêté d'enregistrement ou d'autorisation délivré par le préfet ainsi que tout autre arrêté préfectoral relatif à l'installation ;
- les différents documents prévus par le présent arrêté.

Ce dossier est tenu à la disposition de l'inspection des installations classées et, pour les installations soumises à déclaration, de l'organisme chargé du contrôle périodique.

« Les éléments des rapports de visites de risques qui portent sur les constats et sur les recommandations issues de l'analyse des risques menée par l'assureur dans l'installation sont également tenus à la disposition de l'inspection des installations classées. »

« 1.2.1. Informations minimales contenues dans les études de dangers »

« Pour les installations soumises à autorisation, l'étude de dangers, ou sa mise à jour postérieure au 1er janvier 2023, mentionne les types de produits de décomposition susceptibles d'être émis en cas d'incendie important, incluant le cas échéant les contributions imputables aux conditions et aux lieux de stockage (contenants et bâtiments, etc.). Ces produits de décomposition sont hiérarchisés en fonction des quantités susceptibles d'être libérées et de leur toxicité y compris environnementale. Des guides méthodologiques professionnels reconnus par le ministre chargé des installations classées peuvent préciser les conditions de mise en œuvre de cette obligation et, le cas échéant, de ses conséquences sur le plan d'opération interne. »

NON CONCERNE : LE SITE n'est pas à autorisation

1.3. Intégration dans le paysage

L'ensemble des installations est maintenu propre et entretenu en permanence.

Les abords de l'installation, placés sous le contrôle de l'exploitant, sont aménagés et maintenus en bon état de propreté et exempts de sources potentielles d'incendie. Des écrans de végétation sont mis en place, si cela est possible.

Pour l'entretien des surfaces extérieures de son site (parkings, espaces verts, voies de circulation...), l'exploitant met en œuvre des bonnes pratiques, notamment en ce qui concerne le désherbage.

CONFORME : *La construction de l'entrepôt existant a été autorisée dans le cadre d'une procédure de déclaration en 2012 et d'un permis de construire.*

1.4. Etat des matières stockées

« **I. Dispositions applicables aux installations à enregistrement et autorisation** :

« *L'exploitant tient à jour un état des matières stockées, y compris les matières combustibles non dangereuses ou ne relevant pas d'un classement au titre de la nomenclature des installations classées.*

« *Cet état des matières stockées permet de répondre aux deux objectifs suivants :*

« **1. servir aux besoins de la gestion d'un événement accidentel** ; en particulier, cet état permet de connaître la nature et les quantités approximatives des substances, produits, matières ou déchets, présents au sein de chaque zone d'activités ou de stockage.

« *Pour les matières dangereuses, devront figurer, a minima, les différentes familles de mention de dangers des substances, produits, matières ou déchets, lorsque ces mentions peuvent conduire à un classement au titre d'une des rubriques 4XXX de la nomenclature des installations classées.*

« *Pour les produits, matières ou déchets autres que les matières dangereuses, devront figurer, a minima, les grandes familles de produits, matières ou déchets, selon une typologie pertinente par rapport aux principaux risques présentés en cas d'incendie. Les stockages présentant des risques particuliers pour la gestion d'un incendie et de ses conséquences, tels que les stockages de piles ou batteries, figurent spécifiquement.*

« *Cet état est tenu à disposition du préfet, des services d'incendie et de secours, de l'inspection des installations classées et des autorités sanitaires, dans des lieux et par des moyens convenus avec eux à l'avance ;*

« **2. répondre aux besoins d'information de la population** ; un état sous format synthétique permet de fournir une information vulgarisée sur les substances, produits, matières ou déchets présents au sein de chaque zone d'activités ou de stockage. Ce format est tenu à disposition du préfet à cette fin.

« *L'état des matières stockées est mis à jour a minima de manière hebdomadaire et accessible à tout moment, y compris en cas d'incident, accident, pertes d'utilité ou tout autre événement susceptible d'affecter l'installation. Il est accompagné d'un plan général des zones d'activités ou de stockage utilisées pour réaliser l'état qui est accessible dans les mêmes conditions.*

« *Pour les matières dangereuses et les cellules liquides et solides liquéfiables combustibles, cet état est mis à jour, a minima, de manière quotidienne.*

« *Un recalage périodique est effectué par un inventaire physique, au moins annuellement, le cas échéant, de manière tournante.*

« *L'état des matières stockées est référencé dans le plan d'opération interne lorsqu'il existe.*

« *L'exploitant dispose, avant réception des matières, des fiches de données de sécurité pour les matières dangereuses, prévues dans le code du travail lorsqu'elles existent, ou tout autre document équivalent. Ces documents sont facilement accessibles et tenus en permanence à la disposition, dans les mêmes conditions que l'état des matières stockées.*

Ces dispositions sont applicables à compter du 1er janvier 2022.

CONFORME : *EUROWIPES s'engage à réaliser et mettre à jour son inventaire selon les prescriptions ci-dessus*

« **II. Dispositions applicables aux installations à déclaration** :

« *L'exploitant tient à jour un état des matières stockées.*

« *L'exploitant dispose, sur le site et avant réception des matières, des fiches de données de sécurité pour les matières dangereuses, prévues dans le code du travail.*

« *Ces documents sont tenus en permanence, de manière facilement accessible, à disposition des services d'incendie et de secours et de l'inspection des installations classées. »*

1.5. Dispositions en cas d'incendie

En cas de sinistre, l'exploitant prend les dispositions nécessaires pour assurer la sécurité des personnes et réaliser les premières mesures de sécurité. Il met en œuvre les actions prévues par le plan de défense incendie défini au point 23 de la présente annexe et par son plan d'opération interne, lorsqu'il existe.

En cas de sinistre, l'exploitant réalise un diagnostic de l'impact environnemental et sanitaire de celui-ci en application des guides établis par le ministère chargé de l'environnement dans le domaine de la gestion postaccidentelle. Il réalise notamment des prélèvements dans l'air, dans les sols et le cas échéant les points d'eau environnants et les eaux destinées à la consommation humaine, afin d'estimer les conséquences de l'incendie en termes de pollution. Le préfet peut prescrire, d'urgence, tout complément utile aux prélèvements réalisés par l'exploitant.

CONFORME : *EUROWIPES s'engage à respecter ces consignes*

1.6. Eau

1.6.1. Plan des réseaux

Les différentes canalisations accessibles sont repérées conformément aux règles en vigueur.

Un schéma de tous les réseaux et un plan des égouts sont établis par l'exploitant, régulièrement mis à jour, notamment après chaque modification notable, et datés.

Le plan des réseaux d'alimentation et de collecte fait notamment apparaître :

- *l'origine et la distribution de l'eau d'alimentation ;*
- *les dispositifs de protection de l'alimentation (bac de disconnexion, implantation des disconnecteurs ou tout autre dispositif permettant un isolement avec la distribution alimentaire, etc.) ;*
- *les secteurs collectés et les réseaux associés ;*
- *les ouvrages de toutes sortes (vannes, compteurs, etc.) ;*
- *les ouvrages d'épuration interne avec leurs points de contrôle et les points de rejet de toute nature (interne ou au milieu).*

« Ces plans sont tenus à la disposition des services d'incendie et de secours en cas de sinistre et sont annexés au plan de défense incendie défini au point 23 de la présente annexe. »

CONFORME : *Un plan des réseaux à jour existe (voir plan en annexe 3 du CERFA)*

1.6.2. Entretien et surveillance

Les réseaux de collecte des effluents sont conçus et aménagés de manière à être curables, étanches (sauf en ce qui concerne les eaux pluviales), et à résister dans le temps aux actions physiques et chimiques des effluents ou produits susceptibles d'y transiter. L'exploitant s'assure par des contrôles appropriés et préventifs de leur bon état et de leur étanchéité.

Par ailleurs, un ou plusieurs réservoirs de coupure ou bacs de disconnexion ou tout autre équipement présentant des garanties équivalentes sont installés afin d'isoler les réseaux d'eaux industrielles et pour éviter des retours de produits non compatibles avec la potabilité de l'eau dans les réseaux d'eau publique ou dans les nappes souterraines.

Le bon fonctionnement de ces équipements fait l'objet de vérifications au moins annuelles.

CONFORME : *un disconnecteur EXISTE sur l'arrivée d'eau de ville*

1.6.3. Caractéristiques générales de l'ensemble des rejets

Les effluents rejetés sont exempts :

- *de matières flottantes ;*
- *de produits susceptibles de dégager, en égout ou dans le milieu naturel, directement ou indirectement, des gaz ou vapeurs toxiques, inflammables ou odorantes ;*
- *de tout produit susceptible de nuire à la conservation des ouvrages, ainsi que des matières décomposables ou précipitables qui, directement ou indirectement, sont susceptibles d'entraver le bon fonctionnement des ouvrages.*

- **CONFORME** : *les rejets sont évacués par le réseau communal dans le cadre d'une convention de raccordement et de déversement (ci jointe)*

1.6.4. Eaux pluviales

Les eaux pluviales non souillées ne présentant pas une altération de leur qualité d'origine sont évacuées par un réseau spécifique.

Les eaux pluviales susceptibles d'être polluées, notamment par ruissellement sur les voies de circulation, aires de stationnement, de chargement et déchargement, aires de stockage et autres surfaces imperméables, sont collectées par un réseau spécifique et traitées par un ou plusieurs dispositifs séparateurs d'hydrocarbures correctement dimensionnés ou tout autre dispositif d'effet équivalent. Le bon fonctionnement de ces équipements fait l'objet de vérifications au moins annuelles.

Les eaux pluviales susvisées rejetées respectent les conditions suivantes :

- pH compris entre 5,5 et 8,5 ;
- la couleur de l'effluent ne provoque pas de coloration persistante du milieu récepteur ;
- l'effluent ne dégage aucune odeur ;
- teneur en matières en suspension inférieure à 100 mg/l ;
- teneur en hydrocarbures inférieure à 10 mg/l ;
- teneur chimique en oxygène sur effluent non décanté (DCO) inférieure à 300 mg/l ; - teneur biochimique en oxygène sur effluent non décanté (DBO5) inférieure à 100 mg/l.

Lorsque le ruissellement sur l'ensemble des surfaces (toitures, aires de parking, etc.) de l'entrepôt, en cas de pluie correspondant au maximal décennal de précipitations, est susceptible de générer un débit à la sortie des ouvrages de traitement de ces eaux supérieur à 10 % du QMNA5 du milieu récepteur, l'exploitant met en place un ouvrage de collecte afin de respecter, en cas de précipitations décennales, un débit inférieur à 10 % de ce QMNA5.

En cas de rejet dans un ouvrage collectif de collecte, le débit maximal et les valeurs limites de rejet sont fixés par convention entre l'exploitant et le gestionnaire de l'ouvrage de collecte.

- **CONFORME** : *les rejets d'eaux pluviales seront évacués par le réseau communal dans le bassin tampon de la ZA régulièrement autorisée. Les eaux des parkings sont traitées dans un séparateur hydrocarbure*

1.6.5. Eaux domestiques

Les eaux domestiques sont collectées de manière séparative.

Elles sont traitées et évacuées conformément aux règlements en vigueur sur la commune d'implantation du site.

- **CONFORME** : *les rejets seront évacués par le réseau communal dans le cadre d'une convention de raccordement et de déversement (voir convention ci jointe)*

1.7. Déchets

1.7.1. Généralités

L'exploitant prend toutes les dispositions nécessaires dans la conception et l'exploitation de ses installations pour assurer une bonne gestion des déchets de son entreprise, notamment :

- limiter à la source la quantité et la toxicité de ses déchets en adoptant des technologies propres ;
- trier, recycler, valoriser ses sous-produits de fabrication ;
- s'assurer du traitement ou du prétraitement de ses déchets, notamment par voie physico-chimique, biologique ou thermique ;
- s'assurer, pour les déchets ultimes dont le volume doit être strictement limité, d'un stockage dans les meilleures conditions possibles.

CONFORME : *EUROWIPES RESPECTE déjà ces consignes sur son site*

1.7.2. Stockage des déchets

Les déchets et résidus produits sont stockés, avant leur gestion dans les filières adaptées, dans des conditions ne présentant pas de risques de pollution (prévention d'un lessivage par les eaux météoriques, d'une pollution des eaux superficielles et souterraines, des envols et des odeurs) pour les populations avoisinantes et l'environnement.

Les stockages temporaires, avant gestion des déchets spéciaux, sont réalisés sur des cuvettes de rétention étanches et si possible protégés des eaux météoriques.

CONFORME : *EUROWIPES respecte déjà ces consignes-*

1.7.3. Gestion des déchets

Les déchets qui ne peuvent pas être valorisés sont stockés définitivement dans des installations réglementées conformément au code de l'environnement. L'exploitant est en mesure de justifier la gestion adaptée de ces déchets sur demande de l'inspection des installations classées. Il met en place un registre caractérisant et quantifiant tous les déchets dangereux générés par ses activités.

Tout brûlage à l'air libre est interdit.

CONFORME : *EUROWIPES respecte déjà ces consignes.*

1.8. Dispositions générales pour les installations soumises à déclaration

Sans préjudice des dispositions du code de l'environnement, les installations soumises à déclaration respectent les dispositions suivantes :

1.8.1. Contrôle périodique

L'installation est soumise à des contrôles périodiques par des organismes agréés dans les conditions définies par [les articles R. 512-55 à R. 512-60 du code de l'environnement](#).

Ces contrôles ont pour objet de vérifier la conformité de l'installation aux prescriptions de la présente annexe, lorsqu'elles lui sont applicables. Ils sont listés [en annexe III du présent arrêté](#).

Les prescriptions dont le non-respect constitue une non-conformité majeure entraînant l'information du préfet dans les conditions prévues à [l'article R. 512-59-1](#) sont repérées dans [l'annexe III](#) par la mention : « le non-respect de ce point relève d'une non-conformité majeure ».

L'exploitant conserve le rapport de visite que l'organisme agréé lui adresse dans le dossier installations classées prévu au présent point 1.2. Si le rapport fait apparaître des non-conformités aux dispositions faisant l'objet du contrôle, l'exploitant met en œuvre les actions correctives nécessaires pour y remédier. Ces actions ainsi que leurs dates de mise en œuvre sont formalisées et conservées dans le dossier susmentionné.

1.8.2. Modifications

Toute modification apportée par le déclarant à l'installation, à son mode d'exploitation ou à son voisinage, entraînant un changement notable des éléments du dossier de déclaration initiale, est portée, avant sa réalisation, à la connaissance du préfet, qui peut exiger une nouvelle déclaration en application de [l'article R. 512-54](#).

1.8.3. Contenu de la déclaration

La déclaration précise les mesures prises relatives aux conditions d'utilisation, d'épuration et d'évacuation des eaux résiduaires et des émanations de toutes natures ainsi que d'élimination des déchets et résidus en vue de respecter les dispositions du présent arrêté.

1.8.4. Déclaration d'accident ou de pollution accidentelle

L'exploitant d'une installation est tenu de déclarer dans les meilleurs délais à l'inspection des installations classées les accidents ou incidents survenus du fait du fonctionnement de cette installation qui sont de nature à porter atteinte aux intérêts mentionnés à [l'article L. 511-1 du code de l'environnement](#).

Un registre rassemblant l'ensemble des déclarations faites au titre du présent article est tenu à jour et mis, sur demande, à la disposition de l'inspecteur des installations classées.

1.8.5. Changement d'exploitant

Lorsque l'installation change d'exploitant, le nouvel exploitant ou son représentant en fait la déclaration au préfet dans le mois qui suit la prise en charge de l'exploitation. Cette déclaration mentionne, s'il s'agit d'une personne physique, les noms, prénoms et domicile du nouvel exploitant et, s'il s'agit d'une personne morale, sa dénomination ou sa raison sociale, sa forme juridique, l'adresse de son siège social ainsi que la qualité du signataire de la déclaration.

1.8.6. Cessation d'activité

Lorsqu'une installation classée est mise à l'arrêt définitif, l'exploitant notifie au préfet la date de cet arrêt au moins un mois avant celui-ci. La notification de l'exploitant indique notamment les mesures de mise en sécurité du site et de remise en état prévues ou réalisées.

NON CONCERNE : *l'entrepôt est soumis au régime de l'enregistrement*

2. Règles d'implantation

I. Pour les installations soumises à enregistrement ou à autorisation, les parois extérieures de l'entrepôt (ou les éléments de structure dans le cas d'un entrepôt ouvert) sont suffisamment éloignées :

« - des limites de site, d'une distance correspondant aux effets thermiques de 8 kW/m², cette disposition est applicable aux installations nouvelles dont le dépôt du dossier complet d'enregistrement ou d'autorisation est postérieur au 1er janvier 2021. »

- des constructions à usage d'habitation, des immeubles habités ou occupés par des tiers et des zones destinées à l'habitation, à l'exclusion des installations connexes à l'entrepôt, et des voies de circulation autres que celles nécessaires à la desserte ou à l'exploitation de l'entrepôt, d'une distance correspondant aux effets létaux en cas d'incendie (seuil des effets thermiques de 5 kW/m²) ;

- des immeubles de grande hauteur, des établissements recevant du public (ERP) autres que les guichets de dépôt et de retrait des marchandises « et les autres ERP de 5e catégorie nécessaires au fonctionnement de l'entrepôt » conformes aux dispositions du point 4. de la présente annexe sans préjudice du respect de la réglementation en matière d'ERP, des voies ferrées ouvertes au trafic de voyageurs, des voies d'eau ou bassins exceptés les bassins de rétention ou d'infiltration d'eaux pluviales et de réserve d'eau incendie, et des voies routières à grande circulation autres que celles nécessaires à la desserte ou à l'exploitation de l'entrepôt, d'une distance correspondant aux effets irréversibles en cas d'incendie (seuil des effets thermiques de 3 kW/m^2), Les distances sont au minimum soit celles calculées pour chaque cellule en feu prise individuellement par la méthode FLUMILOG « compte tenu de la configuration des stockages et des matières susceptibles d'être stockées » (référéncée dans le document de l'INERIS " Description de la méthode de calcul des effets thermiques produits par un feu d'entrepôt ", partie A, réf. DRA-09-90 977-14553A) si les dimensions du bâtiment sont dans son domaine de validité, soit celles calculées « à hauteur de cible » par des études spécifiques dans le cas contraire. Les parois extérieures de l'entrepôt ou les éléments de structure dans le cas d'un entrepôt ouvert, sont implantées à une distance au moins égale à 20 mètres de l'enceinte de l'établissement, à moins que l'exploitant justifie que les effets létaux (seuil des effets thermiques de 5 kW/m^2) restent à l'intérieur du site au moyen, si nécessaire, de la mise en place d'un dispositif séparatif E120.

CONFORME : l'entrepôt existant est à plus de 20 mètres des limites de propriété

II. Pour les installations soumises à déclaration, les parois extérieures de l'entrepôt (ou les éléments de structure dans le cas d'un entrepôt ouvert) sont éloignées des limites du site de a minima 1,5 fois la hauteur, sans être inférieures à 20 m, à moins qu'un dispositif séparatif E120 soit mis en place, et que l'exploitant justifie que les effets létaux (seuil des effets thermiques de 5 kW/m^2) restent à l'intérieur du site.

NON CONCERNE : Site à enregistrement

« **III.** Les parois externes des cellules de l'entrepôt (ou les éléments de structure dans le cas d'un entrepôt ouvert) sont suffisamment éloignées des stockages extérieurs et des zones de stationnement susceptibles de favoriser la naissance d'un incendie pouvant se propager à l'entrepôt.

« La distance entre les parois externes des cellules de l'entrepôt et les stockages extérieurs susceptibles de favoriser la naissance d'un incendie n'est pas inférieure à 10 mètres.

« Cette distance peut être réduite à 1 mètre :

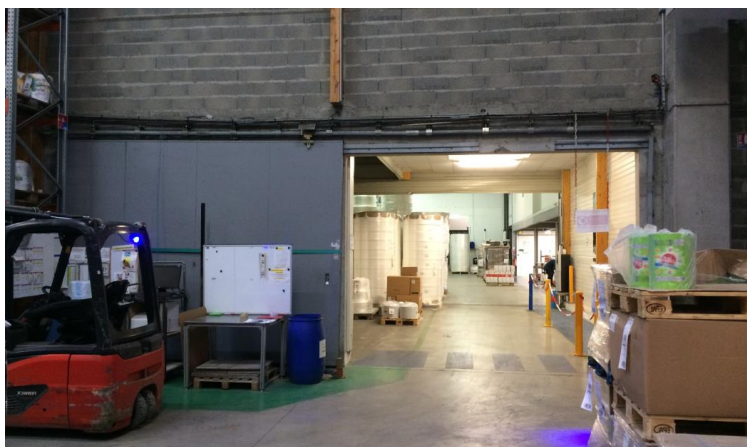
« - si ces parois, ou un mur interposé entre les parois et les stockages extérieurs, sont REI 120, et si leur hauteur excède de 2 mètres les stockages extérieurs ;

« - ou si les stockages extérieurs sont équipés d'un système d'extinction automatique d'incendie.

« Cette disposition n'est pas applicable aux zones de préparation et réception de commandes ainsi qu'aux réservoirs fixes relevant de l'arrêté du 3 octobre 2010, disposant de protections incendies à déclenchement automatique dimensionnés conformément aux dispositions des articles 43.3.3 ou 43.3.4 de l'arrêté du 3 octobre 2010. Cette disposition n'est également pas applicable si l'exploitant justifie que les effets thermiques de 8 kW/m^2 en cas d'incendie du stockage extérieur ne sont pas susceptibles d'impacter l'entrepôt.

« Pour les installations existantes et les installations nouvelles dont la preuve de dépôt de déclaration, ou le dépôt du dossier complet d'enregistrement ou d'autorisation est antérieur au 1er janvier 2021, cette disposition est applicable à compter du 1er janvier 2025. Pour ces installations, cette distance peut également être réduite à 1 mètre, si le stockage extérieur est équipé d'une détection automatique d'incendie déclenchant la mise en œuvre de moyens fixes de refroidissement installés sur les parois externes de l'entrepôt. Le déclenchement automatique n'est pas requis lorsque la quantité maximale, susceptible d'être présente dans le stockage extérieur considéré, est inférieure à 10 m^3 de matières ou produits combustibles et à 1 m^3 de matières, produits ou déchets inflammables.

CONFORME : L'entrepôt existant est séparé des ateliers de fabrication par un mur EI 120 muni de porte CF 2h. Voir photo montrant une des deux portes CF séparant l'entrepôt existant du reste du site de production.



3. Accessibilité

3.1. Accessibilité au site

L'installation dispose en permanence d'un accès au moins pour permettre à tout moment l'intervention des services d'incendie et de secours.

Les véhicules dont la présence est liée à l'exploitation de l'installation stationnent sans occasionner de gêne pour l'accessibilité des engins des services d'incendie et de secours depuis les voies de circulation externes au bâtiment, même en dehors des heures d'exploitation et d'ouverture de l'installation.

« Si les conditions d'exploitation ne permettent pas de maintenir l'accès dégagé en permanence (présence de véhicules liés à l'exploitation), l'exploitant fixe les mesures organisationnelles permettant de libérer ces aires en cas de sinistre avant l'arrivée des services d'incendie et de secours. Ces mesures sont intégrées au plan de défense incendie défini au point 23 de la présente annexe.

« L'accès au site est conçu pour pouvoir être ouvert immédiatement sur demande des services d'incendie et de secours ou directement par ces derniers. L'exploitant informe les services d'incendie ou de secours de l'implantation et des conditions d'accès au site. »

CONFORME : *L'entrepôt existant répond à ces dispositions*

3.2. Voie « engins »

" Une voie "engins", dans l'enceinte de l'établissement, au moins est maintenue dégagée pour la circulation et le croisement sur le périmètre de l'installation et est positionnée de façon à ne pas être obstruée par l'effondrement de cette installation et par les eaux d'extinction.

Cette voie "engins" respecte les caractéristiques suivantes :

- la largeur utile est au minimum de 6 mètres, la hauteur libre au minimum de 4,5 mètres et la pente inférieure à 15 % ;*
- dans les virages de rayon intérieur inférieur à 50 mètres, un rayon intérieur R minimal de 13 mètres est maintenu et une sur largeur de $S = 15/R$ mètres est ajoutée ;*
- la voie résiste à la force portante calculée pour un véhicule de 320 kN avec un maximum de 130 kN par essieu, ceux-ci étant distants de 3,6 mètres au minimum ;*
- chaque point du périmètre de l'installation est à une distance maximale de 60 mètres de cette voie ;*
- aucun obstacle n'est disposé entre la voie « engins » et les accès à l'installation ou aux aires de mise en station des moyens aériens.*

En cas d'impossibilité de mise en place d'une voie engin permettant la circulation sur l'intégralité du périmètre de l'installation et si tout ou partie de la voie est en impasse, les quarante derniers mètres de la partie de la voie en impasse sont d'une largeur utile minimale de 7 mètres et une aire de retournement comprise dans un cercle de 20 mètres de diamètre est prévue à son extrémité. "

CONFORME : *L'entrepôt existant répondra à ces dispositions une fois le projet réalisé grâce à la prolongation de la voie pompier du projet vers les bâtiment existants – voir plan fourni en annexe3*

3.3. Aires de stationnement

3.3.1. Aires de mise en station des moyens aériens

- " **Chaque cellule a au moins une façade accessible desservie par une voie permettant la circulation et la mise en station des échelles et bras élévateurs articulés.** Cette aire de mise en station des moyens aériens est directement accessible depuis la voie engin définie au 3.2.
- Depuis cette aire, un moyen aérien (par exemple une échelle ou un bras élévateur articulé) peut être mis en station pour accéder à au moins toute la hauteur du bâtiment et défendre chaque mur séparatif coupe-feu. L'aire respecte par ailleurs les caractéristiques suivantes :
 - la largeur utile est au minimum de 4 mètres, la longueur de l'aire de stationnement au minimum de 15 mètres, la pente au maximum de 10 % ;
 - dans les virages de rayon intérieur inférieur à 50 mètres, un rayon intérieur R minimal de 13 mètres est maintenu et une sur largeur de $S = 15/R$ mètres est ajoutée ;
 - aucun obstacle aérien ne gêne la manœuvre de ces moyens aériens à la verticale de cette aire ;
 - la distance par rapport à la façade est de 1 mètre minimum et 8 mètres maximum pour un stationnement parallèle au bâtiment et inférieure à 1 mètre pour un stationnement perpendiculaire au bâtiment ;
 - la voie résiste à la force portante calculée pour un véhicule de 320 kN avec un maximum de 130 kN par essieu, ceux-ci étant distants de 3,6 mètres au minimum, et présente une résistance minimale au poinçonnement de 88 N/cm².
- Par ailleurs, pour tout bâtiment de plusieurs niveaux possédant au moins un plancher situé à une hauteur supérieure à 8 mètres par rapport au niveau d'accès des secours, sur au moins deux façades, cette aire de mise en station des moyens aériens permet d'accéder à des ouvertures.
- **Ces ouvertures qui demeurent accessibles de l'extérieur et de l'intérieur permettent au moins deux accès par « niveau » pour chacune des façades disposant d'aires de mise en station des moyens aériens et présentent une hauteur minimale de 1,8 mètre et une largeur minimale de 0,9 mètre.** Elles sont aisément repérables de l'extérieur par les services de secours.

CONFORME : L'entrepôt existant constituant une seule cellule, il répond à ces dispositions – voir plan en annexe 3–

3.4. Accès aux issues et quais de déchargement

A partir de chaque voie « engins » ou aire de mise en station des moyens aériens est prévu un accès aux issues du bâtiment ou à l'installation par un chemin stabilisé de 1,8 mètre de large au minimum.

Les accès aux cellules sont d'une largeur de 1,8 mètre pour permettre le passage des dévidoirs.

Les quais de déchargement sont équipés d'une rampe dévidoir de 1,8 mètre de large et de pente inférieure ou égale à 10 %, permettant l'accès aux cellules sauf s'il existe des accès de plain-pied.

Dans le cas de bâtiments existants abritant une installation nécessitant le dépôt d'un nouveau dossier, et sous réserve d'impossibilité technique, l'accès aux issues du bâtiment ou à l'installation peut se faire par un chemin stabilisé de 1,40 mètre de large au minimum. « Dans ce cas, les trois alinéas précédents ne sont pas applicables. »

Dans le cas où les issues ne sont pas prévues à proximité du mur séparatif coupe-feu, une ouverture munie d'un dispositif manœuvrable par les services d'incendie et de secours ou par l'exploitant depuis l'extérieur est prévue afin de faciliter la mise en œuvre des moyens hydrauliques de plain-pied.

Dans le cas où le dispositif est manœuvrable uniquement par l'exploitant, ce dernier fixe les mesures organisationnelles permettant l'accès des services d'incendie et de secours par cette ouverture en cas de sinistre, avant leur arrivée. Ces mesures sont intégrées « au plan de défense incendie défini au point 23 » de cette annexe.

CONFORME : L'entrepôt existant réponds à ces dispositions – voir plan en annexe 3. En effet, au Sud de l'entrepôt se trouve le tunnel de liaison et celui-ci sera équipé d'un accès pompier et l'issue de secours de l'entrepôt existant permettra une liaison avec le tunnel. Côté Ouest la liaison se fait via les ateliers de production et à l'Est via le nouvel entrepôt. Au Nord, l'accès est possible via les quais.

3.5. Documents à disposition des services d'incendie et de secours

L'exploitant tient à disposition des services d'incendie et de secours :

- des plans des locaux avec une description des dangers pour chaque local présentant des risques particuliers et l'emplacement des moyens de protection incendie ;
- des consignes précises pour l'accès des secours avec des procédures pour accéder à tous les lieux ; Ces documents sont annexés « au plan de défense incendie défini au point 23 » de cette annexe.

CONFORME : L'entrepôt existant répond à ces dispositions

4. Dispositions constructives

" L'exploitant réalise une étude technique démontrant que les dispositions constructives visent à ce que la ruine d'un élément (murs, toiture, poteaux, poutres, mezzanines) suite à un sinistre n'entraîne pas la ruine en chaîne de la structure du bâtiment, notamment les cellules de stockage avoisinantes, ni de leurs dispositifs de compartimentage, ni l'effondrement de la structure vers l'extérieur de la cellule en feu. Cette étude est réalisée avec la construction de l'entrepôt et est tenue à disposition de l'inspection des installations classées.

CONFORME : L'entrepôt n'est pas solidaire du reste des bâtiments de production. Sa ruine ne peut entraîner celle des bâtiments de production.

Les locaux abritant l'installation présentent les caractéristiques de réaction et de résistance au feu minimales suivantes :

- les parois extérieures des bâtiments sont construites en matériaux A2 s1 d0
 - l'ensemble de la structure est a minima R 15 ;
 - les murs séparatifs entre une cellule et un local technique (hors chaufferie) sont au moins REI 120 jusqu'en sous-face de toiture ou une distance libre de 10 mètres est respectée entre la cellule et le local technique ;
 - les bureaux et les locaux sociaux, à l'exception des bureaux dits de quais destinés à accueillir le personnel travaillant directement sur les stockages et les quais, sont situés dans un local clos distant d'au moins 10 mètres des cellules de stockage. **NON CONCERNE** : il n'y a que des bureaux dit de quais
- Cette distance peut être inférieure à 10 mètres si les bureaux et locaux sociaux sont :
- isolés par une paroi jusqu'en sous-face de toiture et des portes d'intercommunication munies d'un ferme-porte, qui sont tous au moins REI 120 ;
 - sans être contigus avec les cellules où sont présentes des matières dangereuses.

De plus, lorsque les bureaux sont situés à l'intérieur d'une cellule :

- le plafond est au moins REI 120 ;
- le plancher est également au moins REI 120 si les bureaux sont situés en « niveau ou mezzanine » ;
- les escaliers intérieurs reliant des niveaux séparés, dans le cas de planchers situés à plus de 8 mètres du sol intérieur, sont encloués par des parois REI 60 et construits en matériaux A2 s1 d0. Ils débouchent directement à l'air libre, sinon sur des circulations enclouées de même degré coupe-feu y conduisant. Les blocs-portes intérieurs donnant sur ces escaliers sont E 60 C2

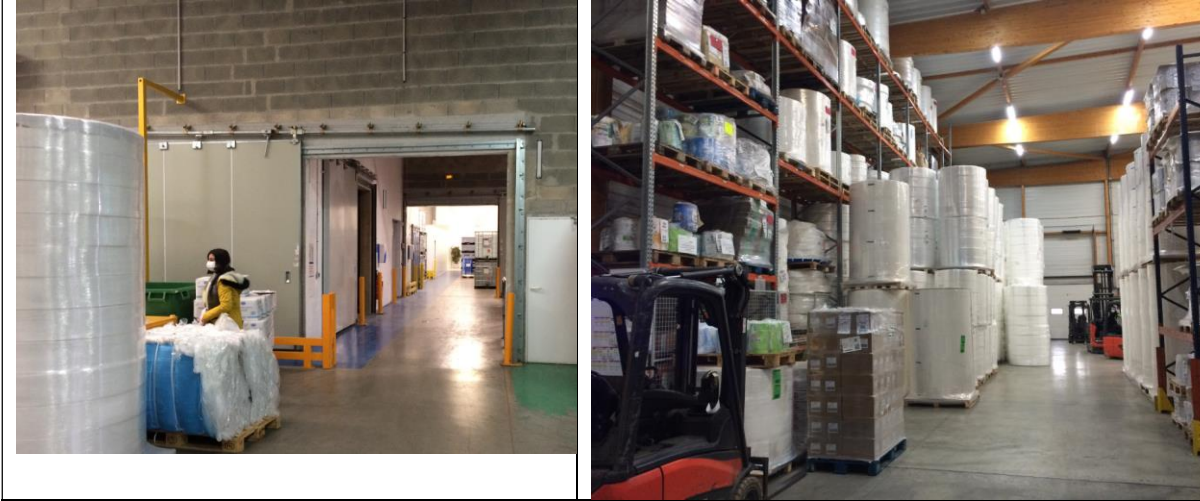
NON CONCERNE : il n'y a pas d'étage ou de mezzanine ;

- le sol des aires et locaux de stockage est de classe A1fl **CONFORME** : sols en béton
- les ouvertures effectuées dans les parois séparatives (baies, convoyeurs, passages de gaines, câbles électriques et canalisations, portes, etc.) sont munies de dispositifs de fermeture ou de calfeutrement assurant un degré de résistance au feu équivalent à celui exigé pour ces parois.

NON CONCERNE : il n'y a pas de parois séparatives (c'est une cellule unique)

Les fermetures sont associées à un dispositif asservi à la détection automatique d'incendie assurant leur fermeture automatique, mais ce dispositif est aussi manœuvrable à la main, que l'incendie soit d'un côté ou de l'autre de la paroi. Ainsi les portes situées dans un mur au moins REI 120 présentent un classement EI2 120 C et les portes satisfont une classe de durabilité C2

CONFORME : Les portes séparant l'entrepôt du reste des ateliers de production sont CF 2h



- les éléments de support de couverture de toiture, hors isolant, sont réalisés en matériaux A2 s1 d0
- en ce qui concerne les isolants thermiques (ou l'isolant s'il n'y en a qu'un)
- soit ils sont de classe A2 s1 d0 ;
- soit le système « support + isolants » est de classe B s1 d0 et respecte l'une des conditions ci-après :
 - o l'isolant, unique, a un PCS inférieur ou égal à 8,4 MJ/kg ;
 - o l'isolation thermique est composée de plusieurs couches dont la première (en contact avec le support de couverture), d'une épaisseur d'au moins 30 mm, de masse volumique supérieure à 110 kg/m³ et fixée mécaniquement, a un PCS inférieur ou égal à 8,4 MJ/kg et les couches supérieures sont constituées d'isolants, justifiant en épaisseur de 60 millimètres d'une classe D s3 d2. Ces couches supérieures sont recoupées au droit de chaque écran de cantonnement par un isolant de PCS inférieur ou égal à 8,4 MJ/kg ;
- le système de couverture de toiture satisfait la classe et l'indice BROOF (t3) ;
- les matériaux utilisés pour l'éclairage naturel satisfont à la classe d0. "

CONFORME : Panneau laine de roche en toiture , bac acier, (construit en 2011) : voir document joint

5. Désenfumage

Les cellules de stockage sont divisées en cantons de désenfumage d'une superficie maximale de 1 650 mètres carrés et d'une longueur maximale de 60 mètres. Les cantons sont délimités par des écrans de cantonnement, réalisés en matériaux A2 s1 d0 (y compris leurs fixations) et stables au feu de degré un quart d'heure, ou par la configuration de la toiture et des structures du bâtiment. Les cantons de désenfumage sont équipés en partie haute de dispositifs d'évacuation des fumées, gaz de combustion, chaleur et produits imbrûlés.

Des exutoires à commande automatique et manuelle font partie des dispositifs d'évacuation des fumées. La surface utile de l'ensemble de ces exutoires n'est pas inférieure à 2 % de la superficie de chaque canton de désenfumage.

Le déclenchement du désenfumage n'est pas asservi à la même détection que celle à laquelle est asservi le système d'extinction automatique. Les dispositifs d'ouverture automatique des exutoires sont réglés de telle façon que l'ouverture des organes de désenfumage ne puisse se produire avant le déclenchement de l'extinction automatique.

Il faut prévoir au moins quatre exutoires pour 1 000 mètres carrés de superficie de toiture. La surface utile d'un exutoire n'est pas inférieure à 0,5 mètre carré ni supérieure à 6 mètres carrés. Les dispositifs d'évacuation ne sont pas implantés sur la toiture à moins de 7 mètres des murs coupe-feu séparant les cellules de stockage. Cette distance peut être réduite pour les cellules dont une des dimensions est inférieure à 15 m.

La commande manuelle des exutoires est au minimum installée en deux points opposés de l'entrepôt de sorte que l'actionnement d'une commande empêche la manœuvre inverse par la ou les autres commandes. Ces commandes manuelles sont facilement accessibles aux services d'incendie et de secours depuis les issues du bâtiment ou de chacune des cellules de stockage. Elles doivent être manœuvrables en toutes circonstances.

Des amenées d'air frais d'une superficie au moins égale à la surface utile des exutoires du plus grand canton, cellule par cellule, sont réalisées soit par des ouvrants en façade, soit par des bouches raccordées à des conduits, soit par les portes des cellules à désenfumer donnant sur l'extérieur.

En cas d'entrepôt à plusieurs niveaux, les niveaux autres que celui sous toiture sont désenfumés par des ouvrants en façade asservis à la détection conformément à la réglementation applicable aux établissements recevant du public.

Les dispositions de ce point ne s'appliquent pas pour un stockage couvert ouvert.

CONFORME :

Hauteur écran cantonnement = 1,0 m

Hauteur entre écran et le haut du stockage = 1,0 mètres

Stabilité au feu du désenfumage = Tôle galva / cadre en aluminium

Type de désenfumage = Skydome avec cartouche pneumatique et commande de type fusible

Commande des exutoires des fumées à chaque porte

Les écrans de cantonnement sont assurés par les poutres en lamellées collées – elle sont résistante au feu 30minutes

La photo ci-dessous illustre les cantons.



6. Compartimentage

NON APPLICABLE : *Ce point n'est pas applicable aux installations existantes.*

7. Dimensions des cellules

« La surface maximale des cellules est égale à 3 000 mètres carrés en l'absence de système d'extinction automatique d'incendie et à 6 000 mètres carrés en présence d'un système d'extinction automatique d'incendie adapté à la nature des produits stockés.

La surface d'une mezzanine occupe au maximum 50 % de la surface du niveau inférieur de la cellule. Dans le cas où, dans une cellule, un niveau comporte plusieurs mezzanines, l'exploitant démontre, par une étude, que ces mezzanines n'engendrent pas de risque supplémentaire, et notamment qu'elles ne gênent pas le désenfumage en cas d'incendie.

Pour les entrepôts textile, la surface peut être portée à 85 % sous réserve que l'exploitant démontre, par une étude, que cette mezzanine n'engendre pas de risque supplémentaire, et notamment qu'elle ne gêne pas le désenfumage en cas d'incendie. »

CONFORME : *l'entrepôt est inférieur à 3000 m2 et il n'y a pas de mezzanine.*

8. Matières dangereuses et chimiquement incompatibles

Les matières chimiquement incompatibles ou qui peuvent entrer en réaction entre elles de façon dangereuse ou qui sont de nature à aggraver un incendie, ne doivent pas être stockées dans la même cellule, sauf si l'exploitant met en place des séparations physiques entre ces matières permettant d'atteindre les mêmes objectifs de sécurité.

De plus, les matières dangereuses sont stockées dans des cellules particulières dont la zone de stockage fait l'objet d'aménagements spécifiques comportant des moyens adaptés de prévention et de protection aux risques. Ces cellules particulières sont situées en rez-de-chaussée sans être surmontées d'étages ou de niveaux « et ne comportent pas de mezzanines ».

Ces dispositions ne sont pas applicables dans les zones de préparation des commandes ou dans les zones de réception.

NON CONCERNE : Il n'y a pas de stockage de matières dangereuses ou chimiquement incompatibles.

9. Conditions de stockage

Une distance minimale nécessaire au bon fonctionnement du système d'extinction automatique d'incendie, lorsqu'il existe, est maintenue entre les stockages et la base de la toiture ou le plafond ou tout système de chauffage et d'éclairage.

Les matières stockées en vrac sont par ailleurs séparées des autres matières par un espace minimum de 3 mètres sur le ou les côtés ouverts. Une distance minimale de 1 mètre est respectée par rapport aux parois et aux éléments de structure ainsi que la base de la toiture ou le plafond ou tout système de chauffage et d'éclairage.

Les matières stockées en masse forment des îlots limités de la façon suivante :

- 1° Surface maximale des îlots au sol : 500 m² ;
- 2° Hauteur maximale de stockage : 8 mètres maximum ;
- 3° Largeurs des allées entre îlots : 2 mètres minimum.

En l'absence de système d'extinction automatique, les matières stockées en rayonnage ou en palettier respectent les dispositions suivantes :

- 1° Hauteur maximale de stockage : 10 mètres maximum ;
 - 2° Largeurs des allées entre ensembles de rayonnages ou de palettiers : 2 mètres minimum.
- « La hauteur des matières dangereuses liquides est limitée à 5 mètres par rapport au sol intérieur, quel que soit le mode de stockage.

« En présence d'un système d'extinction automatique compatible avec les produits entreposés,

- « - la hauteur de stockage en rayonnage ou en palettier, pour les liquides inflammables est limitée à :
- « - 7,60 mètres pour les récipients de volume strictement supérieur à 30 L et inférieur à 230 L ;
- « - 5 mètres par rapport au sol intérieur pour les récipients de volume strictement supérieur à 230 L ;
- « - la hauteur n'est pas limitée pour les autres matières dangereuses. »

Le stockage en mezzanine de tout produit relevant de l'une au moins [des rubriques 2662](#) ou [2663](#), au-delà d'un volume correspondant au seuil de la déclaration de ces rubriques, est interdit. Cette disposition n'est pas applicable pour les installations soumises à déclaration, ou en présence d'un système d'extinction automatique adapté.

« Le stockage de liquides inflammables de catégorie 1 (mention de danger H224) est interdit en contenants fusibles de type récipients mobiles de volume unitaire supérieur à 30 L.

« Cette disposition est applicable à compter du 1er janvier 2023.

« Le stockage de liquides inflammables non miscibles à l'eau de catégorie 2 (mention de danger H225) est interdit en contenants fusibles de type récipients mobiles de volume unitaire supérieur à 30 L en stockage couvert.

« Le stockage de liquides inflammables miscibles à l'eau de catégorie 2 (mention de danger H225) est interdit en contenants fusibles de type récipients mobiles de volume unitaire supérieur à 230 L en stockage couvert.

« Cette disposition est applicable à compter du 1er janvier 2026.

« Ces interdictions ne sont pas applicables si le stockage est muni de moyens de protection contre l'incendie adaptés et dont le dimensionnement satisfait à des tests de qualification selon un protocole reconnu par le ministère chargé des installations classées.

« Ces interdictions ne s'appliquent pas au stockage d'un récipient mobile ou d'un groupe de récipients mobiles d'un volume total ne dépassant pas 2 m³ dans une armoire de stockage dédiée, sous réserve que cette armoire soit REI 120, qu'elle soit pourvue d'une rétention dont le volume est au moins égal à la capacité totale des récipients, et qu'elle soit équipée d'une détection de fuite. »

CONFORME : L'entrepôt respecte les prescriptions ci-dessus pour les entrepôt non sprinklés (à noter qu'il n'y a pas de stockage de liquides inflammables ni de mezzanine)- EUROWIPES s'engage à respecter la surface maximale de 500 m² pour les stockages en masse.

10. Stockage de matières susceptibles de créer une pollution du sol ou des eaux

Le sol des aires et des locaux de stockage ou de manipulation des matières dangereuses ou susceptibles de créer une pollution de l'eau ou du sol est étanche, incombustible et équipé de façon à pouvoir recueillir les eaux de lavage et les matières répandues accidentellement.

Tout stockage de matières liquides susceptibles de créer une pollution de l'eau ou du sol est associé à une capacité de rétention interne ou externe dont le volume est au moins égal à la plus grande des deux valeurs suivantes :

100 % de la capacité du plus grand réservoir ; 50

% de la capacité globale des réservoirs associés.

Toutefois, lorsque le stockage est constitué exclusivement de récipients de capacité unitaire inférieure ou égale à 250 litres, admis au transport, le volume minimal de la rétention est égal soit à la capacité totale des récipients si cette capacité est inférieure à 800 litres, soit à 20 % de la capacité totale avec un minimum de 800 litres si cette capacité excède 800 litres. Cet alinéa ne s'applique pas aux stockages de substances et mélanges liquides visés [par les rubriques 1436, 4330, 4331, 4722, 4734, 4742, 4743, 4744, 4746, 4747, 4755, 4748, ou 4510](#) ou [4511](#) pour le pétrole brut.

Des réservoirs ou récipients contenant des matières susceptibles de réagir dangereusement ensemble ne sont pas associés à la même cuvette de rétention.

« Ce point ne s'applique pas aux bassins de traitement des eaux résiduaires.

« Les produits récupérés en cas d'accident ne peuvent être rejetés que dans des conditions conformes au présent arrêté ou sont éliminés comme déchets. »

CONFORME : *L'entrepôt est entièrement sur rétention grâce à un sol en béton et une longrine en parpaing étanche prévue pour les eaux d'incendie (à noter qu'il n'y a pas de stockage de liquides inflammables ou dangereux ou incompatibles)*

11. Eaux d'extinction incendie

Toutes mesures sont prises pour recueillir l'ensemble des eaux et écoulements susceptibles d'être pollués lors d'un sinistre, y compris les eaux utilisées pour l'extinction d'un incendie et le refroidissement, afin que celles-ci soient récupérées ou traitées afin de prévenir toute pollution des sols, des égouts, des cours d'eau ou du milieu naturel. Ce confinement peut être réalisé par des dispositifs internes ou externes aux cellules de stockage. Les dispositifs internes sont interdits lorsque des matières dangereuses sont stockées.

Dans le cas d'un confinement externe, les matières canalisées sont collectées, de manière gravitaire ou grâce à des systèmes de relevage autonomes, puis convergent vers une rétention extérieure au bâtiment. En cas de recours à des systèmes de relevage autonomes, l'exploitant est en mesure de justifier à tout instant d'un entretien et d'une maintenance rigoureux de ces dispositifs. Des tests réguliers sont par ailleurs menés sur ces équipements.

En cas de confinement interne, les orifices d'écoulement sont en position fermée par défaut.

En cas de confinement externe, les orifices d'écoulement issus de ces dispositifs sont munis d'un dispositif automatique d'obturation pour assurer ce confinement lorsque des eaux susceptibles d'être polluées y sont portées. Tout moyen est mis en place pour éviter la propagation de l'incendie par ces écoulements.

Le volume nécessaire à ce confinement est déterminé en calculant pour chaque cellule la somme :

- du volume d'eau d'extinction nécessaire à la lutte contre l'incendie déterminé selon les dispositions du point 13 ci-dessous, d'une part ;

- du volume de liquide libéré par cet incendie, d'autre part ;

- du volume d'eau lié aux intempéries, à raison de 10 litres par mètre carré de surface de drainage vers l'ouvrage de confinement lorsque le confinement est externe.

Cette somme est minorée du volume d'eau évaporé.

« Le volume nécessaire au confinement peut également être déterminé conformément au document technique D9a (guide pratique pour le dimensionnement des rétentions des eaux d'extinction de l'Institut national d'études de la sécurité civile, la Fédération française des sociétés d'assurances et le Centre national de prévention et de protection, édition août 2004). En ce qui concerne les installations nouvelles dont la preuve de dépôt de déclaration, ou le dépôt du dossier complet d'enregistrement ou d'autorisation, est postérieur à la parution dudit document, le volume nécessaire au confinement peut également être déterminé conformément au document technique D9a (guide pratique pour le dimensionnement des rétentions des eaux d'extinction de

l'Institut national d'études de la sécurité civile, la Fédération française des assurances et le Centre national de prévention et de protection, édition juin 2020). »

Les réseaux de collecte des effluents et des eaux pluviales de l'établissement sont équipés de dispositifs d'isolement visant à maintenir toute pollution accidentelle, en cas de sinistre, sur le site. Ces dispositifs sont maintenus en état de marche, signalés et actionnables en toute circonstance localement et à partir d'un poste de commande. Leur entretien et leur mise en fonctionnement sont définis par consigne.

CONFORME : *Le volume des eaux d'incendie a été calculé selon la D9A (voir ci-joint la note de calcul selon D9) – Le volume d'eau d'incendie calculé de 630 m³ serait confiné dans le bassin de rétention de la ZA de l'AUNAY de 891 m³.*

12. Détection automatique d'incendie

La détection automatique d'incendie avec transmission, en tout temps, de l'alarme à l'exploitant est obligatoire pour les cellules, les locaux techniques et pour les bureaux à proximité des stockages. Cette détection actionne une alarme perceptible en tout point du bâtiment permettant d'assurer l'alerte précoce des personnes présentes sur le site, et déclenche le compartimentage de la ou des cellules sinistrées.

Le type de détecteur est déterminé en fonction des produits stockés. Cette détection peut être assurée par le système d'extinction automatique s'il est conçu pour cela, à l'exclusion du cas des cellules comportant au moins une mezzanine, pour lesquelles un système de détection dédié et adapté doit être prévu.

Dans tous les cas, l'exploitant s'assure que le système permet une détection de tout départ d'incendie tenant compte de la nature des produits stockés et du mode de stockage.

Sauf pour les installations soumises à déclaration, l'exploitant inclut dans le dossier prévu au point 1.2 de la présente annexe les documents démontrant la pertinence du dimensionnement retenu pour les dispositifs de détection.

CONFORME : *EURO WIPES soustraite à une entreprise de surveillance spécialisée l'entretien des détecteur et de la centrale d'alarme (voir justificatif ci-joint)*

13. Moyens de lutte contre l'incendie

L'installation est dotée de moyens de lutte contre l'incendie appropriés aux risques, notamment :

- *d'un ou de plusieurs points d'eau incendie, tels que :*

a. *Des prises d'eau, poteaux ou bouches d'incendie normalisés, d'un diamètre nominal adapté au débit à fournir, alimentés par un réseau public ou privé, sous des pressions minimale et maximale permettant la mise en œuvre des pompes des engins de lutte contre l'incendie ;*

b. *Des réserves d'eau, réalimentées ou non, disponibles pour le site et dont les organes de manœuvre sont accessibles en permanence aux services d'incendie et de secours.*

CONFORME : *le site dispose de 3 bornes incendie dont le débit en simultané est à minima de 100 l/h ainsi que de 2 réserves d'eau d'incendie de 500 m³.*

Les prises de raccordement sont conformes aux normes en vigueur pour permettre aux services d'incendie et de secours de s'alimenter sur ces points d'eau incendie.

L'accès extérieur de chaque cellule est à moins de 100 mètres d'un point d'eau incendie. Les points d'eau incendie sont distants entre eux de 150 mètres maximum (les distances sont mesurées par les voies praticables aux engins des services d'incendie et de secours) :

- *d'extincteurs répartis à l'intérieur de l'entrepôt, sur les aires extérieures et dans les lieux présentant des risques spécifiques, à proximité des dégagements, bien visibles et facilement accessibles. Les agents d'extinction sont appropriés aux risques à combattre et compatibles avec les matières stockées ;*

CONFORME : *l'entrepôt existant est déjà équipé (voir le certificat Q4 de conformité de l'entrepôt)*

- *de robinets d'incendie armés, situés à proximité des issues. Ils sont disposés de telle sorte qu'un foyer puisse être attaqué simultanément par deux lances sous deux angles différents. Ils sont utilisables en période de gel ; ce point n'est pas applicable pour les cellules ou parties de cellules dont le stockage est totalement automatisé ; « - le cas échéant, les moyens fixes ou semi-fixes d'aspersion d'eau prévus aux points 3.3.1 et 6 de cette annexe.*

CONFORME : *l'entrepôt existant est équipé de RiA selon les prescriptions de l'APSAD*

« Le débit et la quantité d'eau nécessaires sont calculés conformément au document technique D9 (guide pratique pour le dimensionnement des besoins en eau de l'Institut national d'études de la sécurité civile, la Fédération française des sociétés d'assurances et le Centre national de prévention et de protection, édition septembre 2001), tout en étant plafonnés à 720 m³/h durant 2 heures. En ce qui concerne les installations nouvelles dont la preuve de dépôt de déclaration, ou le dépôt du dossier complet d'enregistrement ou d'autorisation est postérieur à la parution dudit document, le débit et la quantité d'eau nécessaires sont calculés conformément au document technique D9 (guide pratique pour le dimensionnement des besoins eaux d'extinction de l'Institut national d'études de la sécurité civile, la Fédération française des assurances et le Centre national de prévention et de protection, édition juin 2020), tout en étant plafonnés à 720 m³/h durant 2 heures. Les points d'eau incendie sont en mesure de fournir unitairement et, le cas échéant, de manière simultanée, un débit minimum de 60 mètres cubes par heure durant 2 heures.

CONFORME : le site dispose de 3 bornes incendie dont le débit en simultané a été testé en 2021 avec à minima un débit de 100 m³/h en simultané soit 300 m³/h et 600 m³ pour 2 heures sur les 180 m³ nécessaires calculé selon la D9.

« Le débit et la quantité d'eau nécessaires peuvent toutefois être inférieurs à ceux calculés par l'application du document technique D9 en tenant compte le cas échéant du plafonnement précité, sous réserve qu'une étude spécifique démontre leur caractère suffisant au regard des objectifs visés à [l'article 1er](#). La justification pourra prévoir un recyclage d'une partie des eaux d'extinction d'incendie, sous réserve de l'absence de stockage de produits dangereux ou corrosifs dans la zone concernée par l'incendie. A cet effet, des aires de stationnement des engins d'incendie, accessibles en permanence aux services d'incendie et de secours, respectant les dispositions prévues au 3.3.2. de la présente annexe, sont disposées aux abords immédiats de la capacité de rétention des eaux d'extinction d'incendie.

« En ce qui concerne les points d'eau alimentés par un réseau privé, l'exploitant joint au dossier prévu du point 1.2 de la présente annexe la justification de la disponibilité effective des débits et le cas échéant des réserves d'eau, au plus tard trois mois après la mise en service de l'installation.

« L'exploitant informe les services d'incendie ou de secours de l'implantation des points d'eau incendie.

« L'installation est dotée d'un moyen permettant d'alerter les services d'incendie et de secours.

« En cas d'installation de systèmes d'extinction automatique d'incendie, ceux-ci sont conçus, installés et entretenus régulièrement conformément aux référentiels reconnus. L'efficacité de cette installation est qualifiée et vérifiée par des organismes reconnus compétents dans le domaine de l'extinction automatique ; la qualification précise que l'installation est adaptée aux produits stockés, y compris en cas de liquides et solides liquéfiables combustibles et à leurs conditions de stockage.

CONFORME : EURO WIPES s'engage à maintenir en bon état et à contrôler ses installations selon les prescriptions normatives en vigueur

« Dans le trimestre qui suit le début de l'exploitation de tout entrepôt soumis à enregistrement ou à autorisation, l'exploitant organise un exercice de défense contre l'incendie. Cet exercice est renouvelé au moins tous les trois ans. Les exercices font l'objet de comptes rendus qui sont tenus à la disposition de l'inspection des installations classées et conservés au moins quatre ans dans le dossier prévu au point 1.2 de la présente annexe.

« Les différents opérateurs et intervenants dans l'établissement, y compris le personnel des entreprises extérieures, reçoivent une formation sur les risques des installations, la conduite à tenir en cas de sinistre et, s'ils y contribuent, sur la mise en œuvre des moyens d'intervention. Des personnes désignées par l'exploitant sont entraînées à la manœuvre des moyens de secours. »

CONFORME : EURO WIPES s'engage à réaliser ses exercices régulièrement.

14. Evacuation du personnel

Conformément aux dispositions du code du travail, les parties de l'entrepôt dans lesquelles il peut y avoir présence de personnel comportent des dégagements permettant une évacuation rapide.

En outre, le nombre minimal de ces dégagements permet que tout point de l'entrepôt ne soit pas distant de plus de 75 mètres effectifs (parcours d'une personne dans les allées) d'un espace protégé, et 25 mètres dans les parties de l'entrepôt formant cul-de-sac.

Deux issues au moins, vers l'extérieur de l'entrepôt ou sur un espace protégé, dans deux directions opposées, sont prévues dans chaque cellule de stockage d'une surface supérieure à 1 000 m². En présence de personnel, ces issues ne sont pas verrouillées et sont facilement manœuvrables.

Dans le trimestre qui suit le début de l'exploitation de tout entrepôt, l'exploitant organise un exercice d'évacuation. Il est renouvelé au moins tous les six mois sans préjudice des autres réglementations applicables.

CONFORME : (voir plan d'évacuation ci-joint)

15. Installations électriques et équipements métalliques

Conformément aux dispositions du code du travail, les installations électriques sont réalisées, entretenues en bon état et vérifiées.

A proximité d'au moins une issue, est installé un interrupteur central, bien signalé, permettant de couper l'alimentation électrique générale ou de chaque cellule.

A l'exception des racks recouverts d'un revêtement permettant leur isolation électrique, les équipements métalliques (réservoirs, cuves, canalisations, racks) sont mis à la terre et interconnectés par un réseau de liaisons équipotentielles, conformément aux règlements et aux normes applicables, compte tenu notamment de la nature explosive ou inflammable des produits.

Les transformateurs de courant électrique, lorsqu'ils sont accolés ou à l'intérieur de l'entrepôt, sont situés dans des locaux clos largement ventilés et isolés de l'entrepôt par un mur de degré au moins REI 120 et des portes de degré au moins EI2 120 C, munies d'un ferme-porte. Les portes battantes satisfont une classe de durabilité C2.

L'entrepôt est équipé d'une installation de protection contre la foudre respectant les dispositions de [la section III de l'arrêté du 4 octobre 2010 susvisé](#).

« Pour tout entrepôt soumis à enregistrement ou autorisation, l'installation d'équipements de production d'électricité utilisant l'énergie photovoltaïque est conforme aux dispositions de la [section V de l'arrêté du 04/10/10](#) relatif à la prévention des risques accidentels au sein des installations classées pour la protection de l'environnement soumises à autorisation/l'arrêté du 4 octobre 2010 susvisé. Cette disposition est applicable aux installations nouvelles dont le dépôt du dossier complet d'enregistrement ou d'autorisation est postérieur au 1er janvier 2021. Cette disposition est applicable aux installations existantes et aux autres installations nouvelles pour lesquelles la réglementation antérieure l'exigeait. »

CONFORME : le TGBT de cet entrepôt est situé à 15 mètres dans l'atelier de production L'étude foudre sera réalisée à l'occasion de la construction du nouvel entrepôt. Le champs de cette étude comprendra l'entrepôt existant.

16. Eclairage

Dans le cas d'un éclairage artificiel, seul l'éclairage électrique est autorisé.

Les appareils d'éclairage fixes ne sont pas situés en des points susceptibles d'être heurtés en cours d'exploitation, ou sont protégés contre les chocs.

Ils sont en toutes circonstances éloignés des matières entreposées pour éviter leur échauffement.

Si l'éclairage met en œuvre des lampes à vapeur de sodium ou de mercure, l'exploitant prend toute disposition pour qu'en cas d'éclatement de l'ampoule tous les éléments soient confinés dans l'appareil.

CONFORME : LE SITE existant respecte ces dispositions

17. Ventilation et recharge de batteries

Sans préjudice des dispositions du code du travail, les locaux sont convenablement ventilés pour éviter tout risque d'atmosphère explosible.

Dans le cas d'une ventilation mécanique, le débouché à l'atmosphère de la ventilation est placé aussi loin que possible des habitations voisines et des bureaux.

Les conduits de ventilation sont munis de clapets au niveau de la séparation entre les cellules, restituant le degré REI de la paroi traversée.

La recharge de batteries est interdite hors des locaux de recharge en cas de risques liés à des émanations de gaz.

En l'absence de tels risques, pour un stockage non automatisé, une zone de recharge peut être aménagée par cellule de stockage sous réserve d'être distante de 3 mètres de toute matière combustible et d'être protégée contre les risques de court-circuit.

Dans le cas d'un stockage automatisé, il n'est pas nécessaire d'aménager une telle zone.

S'il existe un local de recharge de batteries des chariots automoteurs, il est exclusivement réservé à cet effet et est, soit extérieur à l'entrepôt, soit séparé des cellules de stockage par des parois et des portes munies d'une ferme porte, respectivement de degré au moins REI 120 et EI2 120 C (Classe de durabilité C2 pour les portes battantes).

CONFORME : SUITE au projet l'installation de charge des chariot sera déplacée dans un nouveau local répondant aux prescriptions ci-dessus

18. Chauffage

18.1. Chaufferie

S'il existe une chaufferie, celle-ci est située dans un local exclusivement réservé à cet effet, extérieur à l'entrepôt ou isolé par une paroi au moins REI 120. Toute communication éventuelle entre le local et l'entrepôt se fait soit par un sas équipé de deux blocs-portes E 60 C, munis d'une ferme-porte, soit par une porte au moins EI2 120 C et de classe de durabilité C2 pour les portes battantes.

A l'extérieur de la chaufferie sont installés :

- une vanne sur la canalisation d'alimentation des brûleurs permettant d'arrêter l'écoulement du combustible ;
- un coupe-circuit arrêtant le fonctionnement de la pompe d'alimentation en combustible ;
- un dispositif sonore d'avertissement, en cas de mauvais fonctionnement des brûleurs, ou un autre système d'alerte d'efficacité équivalente.

CONFORME : L'entrepôt existant ne comprend pas de chaufferie

18.2. Autres moyens de chauffage

Le chauffage des entrepôts et de leurs annexes ne peut être réalisé que par eau chaude, vapeur produite par un générateur thermique ou autre système présentant un degré de sécurité équivalent. Les systèmes de chauffage par aérothermes à gaz sont autorisés lorsque l'ensemble des conditions suivantes est respecté :

- les aérothermes fonctionnent en circuit fermé ;
- la tuyauterie alimentant en gaz un aérotherme est située à l'extérieur de l'entrepôt et pénètre la paroi extérieure ou la toiture de l'entrepôt au droit de l'aérotherme afin de limiter au maximum la longueur de la tuyauterie présente à l'intérieur des cellules. La partie résiduelle de la tuyauterie interne à la cellule est située dans une gaine réalisée en matériau de classe A2 s1 d0 permettant d'évacuer toute fuite de gaz à l'extérieur de l'entrepôt ;
- la tuyauterie située à l'intérieur de la cellule n'est alimentée en gaz que lorsque l'appareil est en fonctionnement ;
- les tuyauteries d'alimentation en gaz sont en acier et sont assemblées par soudure. Les soudures font l'objet d'un contrôle initial par un organisme compétent, avant mise en service de l'aérotherme ;
- les tuyauteries d'alimentation en gaz à l'intérieur de chaque cellule sont en acier et sont assemblées par soudure en amont de la vanne manuelle d'isolement de l'appareil. Les soudures font l'objet d'un contrôle initial par un organisme compétent, avant mise en service de l'aérotherme ;
- les aérothermes et leurs tuyauteries d'alimentation en gaz sont protégés des chocs mécaniques, notamment de ceux pouvant provenir de tout engin de manutention ; les tuyauteries gaz peuvent être notamment placées sous fourreau acier ;
- toutes les parties des aérothermes sont à une distance minimale de deux mètres de toute matière combustible ;
- une mesure de maîtrise des risques est mise en place pour, en cas de détection de fuite de gaz (chute de pression dans la ligne gaz) ou détection d'absence de flamme au niveau d'un aérotherme, entraîner sa mise en sécurité par la fermeture automatique de deux vannes d'isolement situées sur la tuyauterie d'alimentation en gaz, de part et d'autre de la paroi extérieure ou de la toiture de l'entrepôt ;
- toute partie de l'aérotherme en contact avec l'air ambiant présente une température inférieure à 120 °C. Encas d'atteinte de cette température, une mesure de maîtrise des risques entraîne la mise en sécurité de l'aérotherme et la fermeture des deux vannes citées à l'alinéa précédent ;
- les aérothermes, les tuyauteries d'alimentation en gaz et leurs gaines, ainsi que les mesures de maîtrise des risques associés font l'objet d'une vérification initiale et de vérifications périodiques au minimum annuelles par un organisme compétent.

Dans le cas d'un chauffage par air chaud pulsé de type indirect produit par un générateur thermique, toutes les gaines d'air chaud sont entièrement réalisées en matériau de classe A2 s1 d0. En particulier, les canalisations métalliques, lorsqu'elles sont calorifugées, ne sont garnies que de calorifuges de classe A2 s1 d0. Des clapets «

restituant le degré REI de la paroi traversée » sont installés si les canalisations traversent un mur entre deux cellules.

Le chauffage électrique par résistance non protégée est autorisé dans les locaux administratifs ou sociaux séparés ou isolés des cellules de stockage dans les conditions prévues au point 4 de cette annexe.

Les moyens de chauffage des postes de conduite des engins de manutention, s'ils existent, présentent les mêmes garanties de sécurité que celles prévues pour les locaux dans lesquels ils circulent.

Les moyens de chauffage des bureaux de quais, s'ils existent, présentent les mêmes garanties de sécurité que celles prévues pour les locaux dans lesquels ils sont situés.

CONFORME : *L'entrepôt existant est chauffé par des aérothermes au gaz répondant aux spécifications ci-dessus*

19. Nettoyage des locaux

Les locaux sont maintenus propres et régulièrement nettoyés, notamment de manière à éviter les amas de matières dangereuses ou polluantes et de poussières. Le matériel de nettoyage est adapté aux risques présentés par les produits et poussières.

CONFORME : *EURO WIPES s'engage à maintenir son entrepôt propre et exempt de poussières potentiellement dangereuses*

20. Travaux de réparation et d'aménagement

Dans les parties de l'installation présentant des risques recensés au deuxième alinéa « point 3.5 », les travaux de réparation ou d'aménagement ne peuvent être effectués qu'après élaboration d'un document ou dossier comprenant les éléments suivants :

- la définition des phases d'activité dangereuses et des moyens de prévention spécifiques correspondants ;
 - l'adaptation des matériels, installations et dispositifs à la nature des opérations à réaliser ainsi que la définition de leurs conditions d'entretien ;
 - les instructions à donner aux personnes en charge des travaux ;
 - l'organisation mise en place pour assurer les premiers secours en cas d'urgence ;
 - lorsque les travaux sont effectués par une entreprise extérieure, les conditions de recours par cette dernière à la sous-traitance et l'organisation mise en place dans un tel cas pour assurer le maintien de la sécurité.
- Ce document ou dossier est établi, sur la base d'une analyse des risques liés aux travaux, et visé par l'exploitant ou par une personne qu'il aura nommément désignée. Lorsque les travaux sont effectués par une entreprise extérieure, le document ou dossier est signé par l'exploitant et l'entreprise extérieure ou les personnes qu'ils auront nommément désignées.

Le respect des dispositions précédentes peut être assuré par l'élaboration du plan de prévention défini aux articles R. 4512-6 et suivants du code du travail lorsque ce plan est exigé.

Dans les parties de l'installation présentant des risques d'incendie ou d'explosion, il est interdit d'apporter du feu sous une forme quelconque, sauf pour la réalisation de travaux ayant fait l'objet d'un document ou dossier spécifique conforme aux dispositions précédentes. Cette interdiction est affichée en caractères apparents.

Une vérification de la bonne réalisation des travaux est effectuée par l'exploitant ou son représentant avant la reprise de l'activité. Elle fait l'objet d'un enregistrement et est tenue à la disposition de l'inspection des installations classées.

CONFORME : *EURO WIPES s'engage à respecter l'ensemble de ces consignes*

21. Consignes

Sans préjudice des dispositions du code du travail, des consignes précisant les modalités d'application des dispositions du présent arrêté doivent être établies, tenues à jour et affichées dans les lieux fréquentés par le personnel.

Ces consignes doivent notamment indiquer :

- l'interdiction de fumer ;
- l'interdiction de tout brûlage à l'air libre ;
- l'interdiction d'apporter du feu sous une forme quelconque, hormis, le cas échéant dans les bureaux séparés des cellules de stockages ;
- l'obligation du document ou dossier évoqué au point 20 ;
- les précautions à prendre pour l'emploi et le stockage de produits incompatibles ;

- les procédures d'arrêt d'urgence et de mise en sécurité de l'installation (électricité, ventilation, climatisation, chauffage, fermeture des portes coupe-feu, obturation des écoulements d'égouts notamment) ;
- les mesures permettant de tenir à jour en permanence et de porter à la connaissance des services d'incendie et de secours la localisation des matières dangereuses, et les mesures à prendre en cas de fuite sur un récipient ou une tuyauterie contenant des substances dangereuses ;
- les modalités de mise en œuvre des dispositifs d'isolement du réseau de collecte, prévues au point 11 ; - les moyens de lutte contre l'incendie ;
- les dispositions à mettre en œuvre lors de l'indisponibilité (maintenance...) de ceux-ci ;
- la procédure d'alerte avec les numéros de téléphone du responsable d'intervention de l'établissement, des services d'incendie et de secours.

CONFORME : *EURO WIPES s'engage à mettre en place l'ensemble de ces consignes*

22. Indisponibilité temporaire du système d'extinction automatique d'incendie - Maintenance

L'exploitant s'assure d'une bonne maintenance des matériels de sécurité et de lutte contre l'incendie (exutoires, systèmes de détection et d'extinction, portes coupe-feu, clapets coupe-feu, colonne sèche notamment) ainsi que des installations électriques et de chauffage. Les vérifications périodiques de ces matériels sont inscrites sur un registre.

L'exploitant définit les mesures nécessaires pour réduire le risque d'apparition d'un incendie durant la période d'indisponibilité temporaire du système d'extinction automatique d'incendie.

Dans les périodes et les zones concernées par l'indisponibilité du système d'extinction automatique d'incendie, du personnel formé aux tâches de sécurité incendie est présent en permanence. Les autres moyens d'extinction sont renforcés, tenus prêts à l'emploi. L'exploitant définit les autres mesures qu'il juge nécessaires pour lutter contre l'incendie et évacuer les personnes présentes, afin de s'adapter aux risques et aux enjeux de l'installation.

« L'exploitant inclut les mesures précisées ci-dessus au plan de défense incendie défini au point 23. »

NON CONCERNE : *EURO WIPES ne dispose pas de système d'extinction automatique*

23. Plan de défense incendie

« Pour tout entrepôt, un plan de défense incendie est établi par l'exploitant, en se basant sur les scénarios d'incendie les plus défavorables d'une unique cellule.

« L'alinéa précédent est applicable à compter du 31 décembre 2023 pour les entrepôts existants ou dont la déclaration ou le dépôt du dossier complet d'enregistrement est antérieur au 1er janvier 2021, soumis à déclaration ou enregistrement, lorsque ces entrepôts n'étaient pas soumis à cette obligation par ailleurs. »

Le plan de défense incendie comprend :

- « les schémas d'alarme et d'alerte » décrivant les actions à mener à compter de la détection d'un incendie (l'origine et la prise en compte de l'alerte, l'appel des secours extérieurs, la liste des interlocuteurs internes et externes) ;
- l'organisation de la première intervention et de l'évacuation face à un incendie en périodes ouvrées ;
- « - les modalités d'accueil des services d'incendie et de secours en périodes ouvrées et non ouvrées, y compris, le cas échéant, les mesures organisationnelles prévues au point 3 de la présente annexe ; »
- la justification des compétences du personnel susceptible, en cas d'alerte, d'intervenir avec des extincteurs et des robinets d'incendie armés et d'interagir sur les moyens fixes de protection incendie, notamment en matière de formation, de qualification et d'entraînement ;
- « - les plans d'implantation des cellules de stockage et murs coupe-feu ;
- « - les plans et documents prévus aux points 1.6.1 et 3.5 de la présente annexe ;
- « - le plan de situation décrivant schématiquement l'alimentation des différents points d'eau ainsi que l'emplacement des vannes de barrage sur les canalisations, et les modalités de mise en œuvre, en toutes circonstances, de la ressource en eau nécessaire à la maîtrise de l'incendie de chaque cellule ;
- « - la description du fonctionnement opérationnel du système d'extinction automatique, s'il existe, et le cas échéant l'attestation de conformité accompagnée des éléments prévus au point 28.1 de la présente annexe ;
- « - s'il existe, les éléments de démonstration de l'efficacité du dispositif visé au point 28.1 de la présente annexe ;
- la description du fonctionnement opérationnel du système d'extinction automatique, s'il existe ;
- la localisation des commandes des équipements de désenfumage prévus au point 5 ;

- la localisation des interrupteurs centraux prévus au point 15, lorsqu'ils existent ; - les dispositions à prendre en cas de présence de panneaux photovoltaïques ; - les mesures particulières prévues au point 22.

Il prévoit en outre les modalités selon lesquelles les fiches de données de sécurité sont tenues à disposition du service d'incendie et de secours et de l'inspection des installations classées et, le cas échéant, les précautions de sécurité qui sont susceptibles d'en découler.

« Le plan de défense incendie ainsi que ses mises à jour sont transmis aux services d'incendie et de secours.

« Ce plan de défense incendie est inclus dans le plan d'opération interne s'il existe. Il est tenu à jour.

« Pour les sites à autorisation, le plan de défense incendie comporte également les dispositions permettant de mener les premiers prélèvements environnementaux, à l'intérieur et à l'extérieur du site, lorsque les conditions d'accès aux milieux le permettent. Il précise :

« - les substances recherchées dans les différents milieux et les raisons pour lesquelles ces substances et ces milieux ont été choisis ;

« - les équipements de prélèvement à mobiliser, par substance et milieux ;

« - les personnels compétents ou organismes habilités à mettre en œuvre ces équipements et à analyser les prélèvements selon des protocoles adaptés aux substances recherchées.

« L'exploitant justifie de la disponibilité des personnels ou organismes et des équipements dans des délais adéquats en cas de nécessité. Les équipements peuvent être mutualisés entre plusieurs établissements sous réserve que des conventions le prévoyant explicitement, tenues à disposition de l'inspection des installations classées, soient établies à cet effet et que leur mise en œuvre soit compatible avec les cinétiques de développement des phénomènes dangereux. Dans le cas de prestations externes, les contrats correspondants le prévoyant explicitement sont tenus à disposition de l'inspection des installations classées.

« Ces dispositions sont applicables à compter du 1er janvier 2022.

« Lorsqu'il existe un plan d'opération interne pris en application de [l'article R. 181-54 du code de l'environnement](#), ce plan comporte également :

« - les moyens et méthodes prévus, en ce qui concerne l'exploitant, pour la remise en état et le nettoyage de l'environnement après un accident ;

« - les modalités prévisionnelles permettant d'assurer la continuité d'approvisionnement en eau en cas de prolongation de l'incendie au-delà de 2 heures ; Ces modalités peuvent s'appuyer sur l'utilisation des moyens propres au site, y compris par recyclage ou d'autres moyens privés ou publics. Le cas échéant, les modalités d'utilisation et d'information du ou des gestionnaires sont précisées. Dans le cas d'un recyclage d'une partie des eaux d'extinction d'incendie, l'absence de stockage de produits dangereux ou corrosifs dans la zone concernée par l'incendie devra être vérifiée. Le recyclage devra respecter les conditions techniques au point 13 de la présente annexe.

« Ces dispositions sont applicables à compter du 1er janvier 2022. »

CONFORME : EURO WIPES s'engage à mettre en place le plan de défense incendie tel que demandé ci-dessus

2.4. Bruits

24.1. Valeurs limites de bruit

Au sens du présent arrêté, on appelle :

- émergence : la différence entre les niveaux de pression continue équivalents pondérés A du bruit ambiant (installation en fonctionnement) et du bruit résiduel (en l'absence du bruit généré par l'installation) ; -

zones à émergence réglementée :

- l'intérieur des immeubles habités ou occupés par des tiers, existant à la date du dépôt de dossier d'enregistrement, et leurs parties extérieures éventuelles les plus proches (cour, jardin, terrasse), à l'exclusion de celles des immeubles implantés dans les zones destinées à recevoir des activités artisanales ou industrielles ; - les zones constructibles définies par des documents d'urbanisme opposables aux tiers et publiés à la date du dépôt de dossier d'enregistrement ;

- l'intérieur des immeubles habités ou occupés par des tiers qui ont été implantés après la date du dépôt de dossier d'enregistrement dans les zones constructibles définies ci-dessus, et leurs parties extérieures éventuelles les plus proches (cour, jardin, terrasse), à l'exclusion de celles des immeubles implantés dans les zones destinées à recevoir des activités artisanales ou industrielles.

Les émissions sonores de l'installation ne sont pas à l'origine, dans les zones à émergence réglementée, d'une émergence supérieure aux valeurs admissibles définies dans le tableau suivant :

De plus, le niveau de bruit en limite de propriété de l'installation ne dépasse pas, lorsqu'elle est en fonctionnement, 70 dB (A) pour la période de jour et 60 dB (A) pour la période de nuit, sauf si le bruit résiduel pour la période considérée est supérieur à cette limite.

Dans le cas où le bruit particulier de l'établissement est à tonalité marquée au sens du point 1.9 [de l'annexe de l'arrêté du 23 janvier 1997 susvisé](#), de manière établie ou cyclique, sa durée d'apparition n'excède pas 30 % de la durée de fonctionnement de l'établissement dans chacune des périodes diurne ou nocturne définies dans le tableau ci-dessus.

24.2. Véhicules. - Engins de chantier

Les véhicules de transport, les matériels de manutention et les engins de chantier utilisés à l'intérieur de l'installation sont conformes aux dispositions en vigueur en matière de limitation de leurs émissions sonores. L'usage de tous appareils de communication par voie acoustique (sirènes, avertisseurs, haut-parleurs, etc.), gênant pour le voisinage, est interdit, sauf si leur emploi est exceptionnel et réservé à la prévention et au signalement d'incidents graves ou d'accidents.

24.3. Surveillance par l'exploitant des émissions sonores

L'exploitant met en place une surveillance des émissions sonores de l'installation permettant d'estimer la valeur de l'émergence générée dans les zones à émergence réglementée. Les mesures sont effectuées selon la méthode définie [en annexe de l'arrêté du 23 janvier 1997 susvisé](#). Ces mesures sont effectuées dans des conditions représentatives du fonctionnement de l'installation sur une durée d'une demi-heure au moins.

Une mesure du niveau de bruit et de l'émergence est effectuée dans les trois mois suivant la mise en service de l'installation.

Cette disposition n'est pas applicable pour les installations soumises à déclaration.

CONFORME : *EURO WIPES s'engage à mettre en œuvre l'ensemble des prescriptions ci-dessus concernant le bruit. Notamment, EUROWIPES réalisera des mesures de niveau sonore en limite de propriété et en zone à émergence réglementée.*

25. Surveillance

En dehors des heures d'exploitation et d'ouverture de l'entrepôt, une surveillance de l'entrepôt, par gardiennage ou télésurveillance, est mise en place en permanence afin de permettre notamment l'alerte des services d'incendie et de secours et, le cas échéant, de l'équipe d'intervention, ainsi que l'accès des services de secours en cas d'incendie, d'assurer leur accueil sur place et de leur permettre l'accès à tous les lieux.

« Les personnes étrangères à l'établissement n'ont pas un accès libre à l'entrepôt. L'accès aux guichets de retrait, s'ils existent, reste cependant possible. Cette disposition est applicable à compter du 1er janvier 2021.

»

CONFORME : *EURO WIPES dispose déjà d'une telle surveillance*

26. Remise en état après exploitation

L'exploitant met en sécurité et remet en état le site de sorte qu'il ne s'y manifeste plus aucun danger et inconvénient. En particulier :

- tous les produits dangereux ainsi que tous les déchets sont valorisés ou évacués vers des installations dûment autorisées ;
- les cuves et les canalisations ayant contenu des produits susceptibles de polluer les eaux ou de provoquer un incendie ou une explosion sont vidées, nettoyées, dégazées et, le cas échéant, décontaminées. Elles sont, si possible, enlevées, sinon elles sont neutralisées par remplissage avec un solide inerte. Le produit utilisé pour la neutralisation recouvre toute la surface de la paroi interne et possède une résistance à terme suffisante pour empêcher l'affaissement du sol en surface.

CONFORME : *EURO WIPES s'engage à mettre en œuvre l'ensemble de ces dispositions*

27. Dispositions spécifiques applicables aux cellules et chambres frigorifiques »

NON CONCERNÉ : *L'entrepôt n'est pas un entrepôt frigorifique*

28. Dispositions spécifiques applicables aux cellules de liquides et solides liquéfiés combustibles

NON CONCERNE : *L'entrepôt ne stockera pas de liquides inflammables*